

## Kortperiodisk sysselsättningsstatistik

3:e kvartalet 2010

Short-term employment 3rd quarter of 2010

### I korta drag

#### Antalet anställda ökade

Antalet anställda ökade med 0,9 procent till 4 079 800 personer under tredje kvartalet jämfört med motsvarande kvartal föregående år. I privat sektor ökade antalet anställda med 1,8 procent medan offentlig sektor minskade med 1,0 procent. Antalet anställda män ökade med 1,4 procent och kvinnorna med 0,4 procent. Detta beror på att männen i större utsträckning arbetar i privat sektor. Det har tillkommit 50 000 anställningar i privat sektor, av dessa var 41 900 visstidsanställningar.

#### Tillverkningsindustrin oförändrad medan tjänstenäringarna ökar

I privat sektor fanns 2 809 800 anställda under tredje kvartalet. Antalet anställda inom tillverkningsindustrin var oförändrat och uppgick till 567 800. I privata tjänstenäringarna ökade antalet anställda med 2,4 procent. Störst ökning hade branschgrupperna Hotell och restaurang och Vård och omsorg, som ökade med 10,0 respektive 8,9 procent.

#### Färre anställda inom offentlig sektor

Inom offentlig sektor minskade antalet anställda med 1,0 procent under tredje kvartalet jämfört med motsvarande kvartal 2009. Antalet anställda blev färre inom kommunerna och landstingen medan de ökade i staten. Kommunal sektor minskade med 1,5 procent och landstingen med 1,4 procent medan staten ökade med 1,4.



**Statistiska centralbyrån**  
Statistics Sweden

Anders Eklund, SCB, tfn 019-17 62 44, anders.eklund2@scb.se

Statistiken har producerats av SCB, som ansvarar för officiell statistik inom området.

ISSN 1654-286X Serie AM – Arbetsmarknad. Utkom den 16 november 2010.

URN:NBN:SE:SCB-2010-AM63SM1003\_pdf

Tidigare publicering: Se avsnittet Fakta om statistiken.

Utgivare av Statistiska meddelanden är Stefan Lundgren, SCB.

## Innehåll

<b>Statistiken med kommentarer</b>	<b>4</b>
<b>Anställda</b>	<b>4</b>
Antalet anställda i privat sektor, säsongsrensats kvartal 1 1989 – kvartal 3 2010	4
Andel anställda efter sektor	4
Utveckling av antalet anställda	5
Andel offentligt anställda per län	5
<b>Sjukfrånvaro</b>	<b>7</b>
Sjukfrånvaro- och sysselsättningsutvecklingen, privat sektor	7
Sjukfrånvaron efter sektor och kön, 3:e kvartalet 2010	8
<b>Personalomsättning i privat sektor</b>	<b>9</b>
Tillsvidare nyanställda och avgångna i procent av totalt tillsvidareanställda, kvartal 1 1990 – kvartal 3 2010	9
<b>Tabeller</b>	<b>10</b>
1. Antal anställda efter sektor, kön och anställningsform, 3:e kvartalet 2010	10
2. Antal anställda efter näringsgren och anställningsförhållande. Privat sektor, 3:e kvartalet 2010	11
3. Procentuell fördelning av antalet anställda efter näringsgren och kön. Privat sektor, 3:e kvartalet 2010	12
4. Andel visstidsanställda i procent av totalt antal anställda efter näringsgren. Privat sektor, 1:a kvartalet 1999 – 3:e kvartalet 2010	13
5A. Antal anställda efter sektor och län, 3:e kvartalet 2010	14
5B. Procentuell fördelning av anställda efter län och kön, 3:e kvartalet 2010	15
5C. Antal anställda efter län och bransch. Privat sektor, 3:e kvartalet 2010	16
6. Antal anställda efter storleksklass och bransch. Privat sektor, 3:e kvartalet 2010	19
7. Index: Antal anställda efter näringsgren. Privat sektor, kvartal 1 2000 <sup>1</sup> – kvartal 3 2010 (2000:1=100)	21
8. Andel sjukfrånvarande i procent efter sektor och kön. 3:e kvartalet 2010	22
9. Andel frånvarande i procent efter näringsgren och frånvarorsak. Privat sektor, 3:e kvartalet 2010.	23
10. Andel sjukfrånvarande i procent efter län. Privat sektor, 3:e kvartalet 2010	23
11. Andel frånvarande i procent av totalt antal anställda efter storleksklass, kön och frånvarorsak. Privat sektor, 3:e kvartalet 2010	24
12. Frånvaroutvecklingen efter frånvarorsak. Privat sektor, 1:a kvartalet 1999- 3:e kvartalet 2010	25
13. Antal nyanställda och avgångna efter kön och anställningsform. Privat sektor, 3:e kvartalet 2010	26
14. Andel nyanställda och avgångna med tillsvidareanställning i procent av totalt antal tillsvidareanställda efter näringsgren. Privat sektor, 3:e kvartalet 2010	26
15. Andel nyanställda och avgångna med tillsvidareanställning i procent av antal tillsvidareanställda efter storleksklass och bransch, Privat sektor, 3:e kvartalet 2010	27

16. Andel nyanställda och avgångna i procent av totalt antal tillsvidareanställda efter storleksklass och utveckling. Privat sektor, 3:e kvartalet 2010	28
---	----

---

<b>Fakta om statistiken</b>	<b>29</b>
-----------------------------	-----------

<b>Detta omfattar statistiken</b>	<b>29</b>
-----------------------------------	-----------

Objekt och population	29
-----------------------	----

Statistiska mått	29
------------------	----

Redovisningsgrupper	29
---------------------	----

Definitioner och förklaringar	29
-------------------------------	----

<b>Så görs statistiken</b>	<b>30</b>
----------------------------	-----------

Urvalsundersökning	30
--------------------	----

Datainsamling	30
---------------	----

Granskning	30
------------	----

<b>Statistikens tillförlitlighet</b>	<b>31</b>
--------------------------------------	-----------

Urval	31
-------	----

Ramtäckning	31
-------------	----

Mätning	31
---------	----

Bortfall	31
----------	----

Bearbetning	31
-------------	----

Modellantaganden	31
------------------	----

Redovisning av osäkerhetsmått	32
-------------------------------	----

<b>Bra att veta</b>	<b>32</b>
---------------------	-----------

Förändringar som kan påverka jämförelser	32
--	----

Ny näringsgrensindelning från och med 1:a kvartalet 2009	32
--	----

Spridning	32
-----------	----

Annan statistik	33
-----------------	----

---

<b>In English</b>	<b>34</b>
-------------------	-----------

<b>Summary</b>	<b>34</b>
----------------	-----------

<b>List of tables</b>	<b>34</b>
-----------------------	-----------

List of terms	35
---------------	----

## Statistiken med kommentarer

### Anställda

Den kortperiodiska sysselsättningsstatistiken avser att mäta antalet anställda kvartalsvis. Då antalet anställda varierar mycket beroende på säsong, har i diagrammet nedan första kvartalet 1989 till tredje kvartalet 2010 säsongrensats.

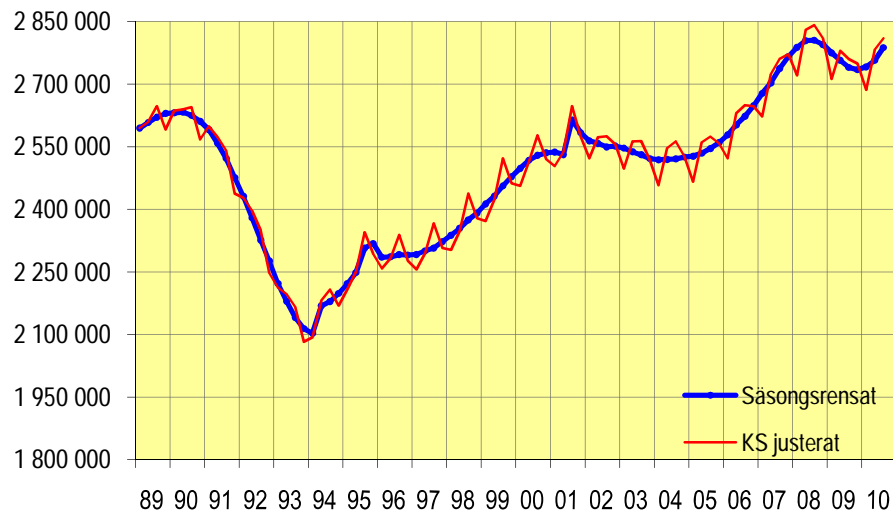
Under perioden har ett antal statligt ägda verk och landstingsverksamheter bolagiserats. Då bolagiseringarna påverkar nivån har antalet anställda för dessa verk återförts till privat sektor bakåt i tiden från det datum som övergången till privat sektor skedde. Antalet anställda för de statliga verken innan bolagiseringen har inhämtats ifrån Konjunkturstatistik, löner för statlig sektor. Landstingsägda bolag har återförts med en konstant nivå bakåt i tiden.

Under första kvartalet 1994 utvidgades undersökningen med bransch A och B (jordbruk, skogsbruk, jakt och fiske). Antalet anställda för perioden då bransch A och B ej inkluderades har hämtats från Arbetskraftsundersökningen (AKU).

Av säsongrensade data framgår att antalet anställda har ökat i privat sektor mellan andra kvartalet 2010 och tredje kvartalet 2010.

### Antalet anställda i privat sektor, säsongrensat kvartal 1 1989 – kvartal 3 2010

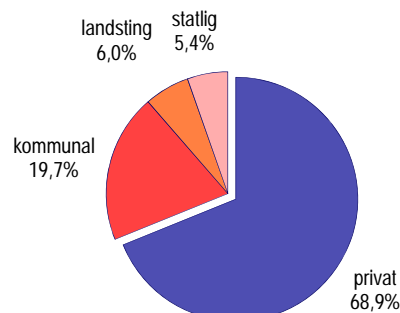
Antal anställda



Data tom kvartal 3 2010

Nedanstående diagram visar fördelningen av antalet anställda över de olika sektorerna under tredje kvartalet 2010.

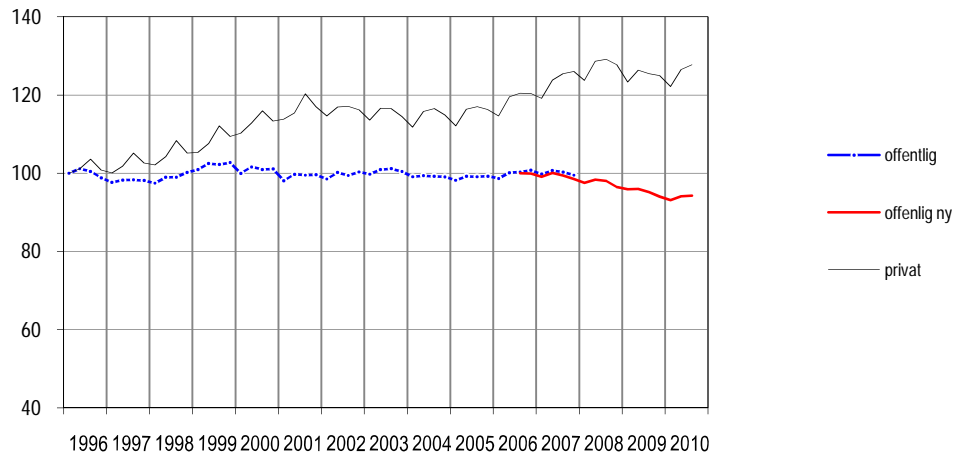
### Andel anställda efter sektor



I nedanstående diagram visas hur sysselsättningsutvecklingen har varit från 1996 inom den offentliga sektorn jämfört med den privata sektorn.

### Utveckling av antalet anställda

Index=100 kvartal 1-96



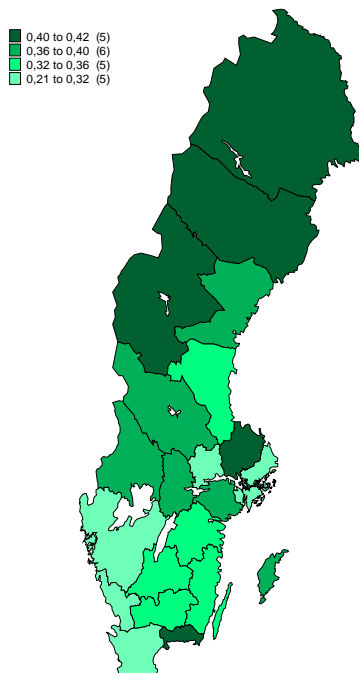
Data t.o.m. kvartal 3 2010

Förflyttningar av verksamhet mellan privat och offentlig sektor försvårar tolkningen av diagrammet. Första kvartalet 2000 övergick Svenska kyrkan från den offentliga sektorn till den privata sektorn (ca 23 000 anställda). Tredje kvartalet 2000 och första kvartalet 2001 räknas flera landstingsägda bolag till den privata sektorn (ca 4 000 respektive 12 000 anställda). Fr.o.m. första kvartalet 2001 räknas affärsverken samt Riksbanken till den privata sektorn (ca 16 000 anställda) och fr.o.m. andra kvartalet 2002 räknas fler landstingsägda bolag till den privata sektorn (ca 4 000 anställda). Under 2004 gick fler privata bolag tillbaka till landstingssektorn (totalt ca 10 500 anställda). I redovisningen av första kvartalet 2008 används en ny källa för kommunal sektor vilket medför en nivåsänkning med drygt 30 000 anställda. I diagrammet ovan redovisas uppgifter för offentlig sektor enligt den nya källan separat med start tredje kvartalet 2006.

Fördelningen av de anställda mellan privat och offentlig sektor varierade mellan länen vilket man kan se i nedanstående karta.

### Andel offentligt anställda per län

(Andel i procent)



Det län som hade minst andel offentlig sektor var Stockholms län, 21 procent och det län som hade störst andel offentlig sektor var Västerbotten län med 42 procent.

Inom den privata sektorn var antalet anställda inom tillverkningsindustrin oförändrat. Handeln visade en uppgång, 0,8 procent. Byggindustrin ökade med 2,3 procent. Utvecklingen av antalet anställda var olika för tillsvidare- och visstidsanställda beroende på bransch, vilket visas i nedanstående tabell.

**Procentuell förändring av antalet anställda efter bransch och anställningsform inom privat sektor. 3:e kvartalet 2009 jämfört med 3:e kvartalet 2010.**

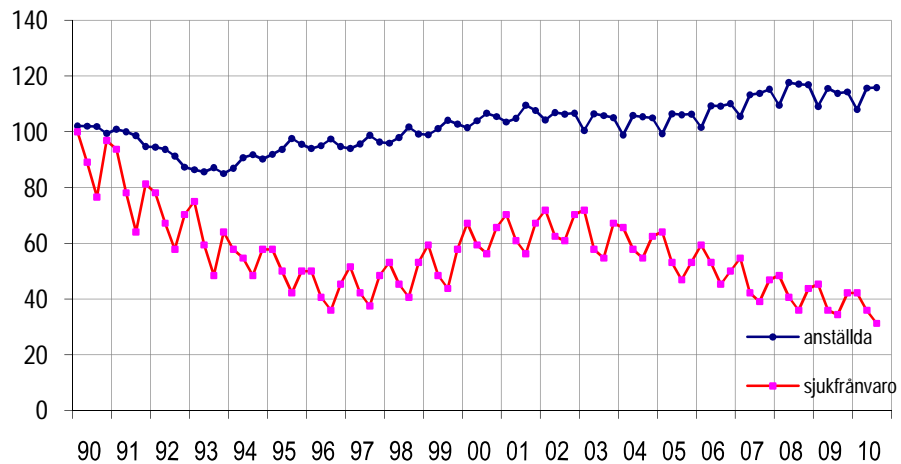
SNI 2007		Tillsvidare	Visstid	Totalt
A	Jordbruk, skogsbruk och fiske	-2.5	7.3	-1.2
B	Utvinning av mineraler	-4.0	49.1	2.0
C	Tillverkning	-2.9	44.8	0.0
D	Försörjning av el, gas, värme och kyla	-3.4	-2.4	-3.4
E	Vatten, avlopp, avfall, återvinning och sanering	2.8	16.1	4.5
F	Byggverksamhet	3.2	-9.1	2.3
G	Handel	-0.8	10.5	0.8
H	Transport och magasinering	-2.6	7.9	-1.1
I	Hotell- och restaurangverksamhet	9.0	12.5	10.0
J	Information och kommunikationsverksamhet	0.0	-6.4	-0.5
K	Finans- och försäkringsverksamhet	-1.1	10.4	-0.3
L	Fastighetsverksamhet	-1.5	20.9	0.6
M	Juridik, ekonomi, vetenskap och teknik	-0.5	14.2	0.7
N	Uthyrning, fastighetsservice, resetjänster o andra stödtjänster	3.3	2.6	3.1
P	Utbildning	4.6	17.0	6.5
Q	Vård och omsorg, sociala tjänster	9.3	8.1	8.9
R	Kultur, nöje och fritid	1.8	2.5	2.3
S	Annan serviceverksamhet	6.2	12.7	7.4
Totalt		0.3	11.0	1.8

## Sjukfrånvaro

Den totala sjukfrånvaron uppgick tredje kvartalet 2010 till 2,3 procent av antalet anställda, vilket innebär att sjukfrånvaron minskade med 0,2 procentenhet jämfört med motsvarande kvartal 2009. Landstingssektorns sjukfrånvaro uppgick till 3,2 procent, den kommunala och statliga sektorns sjukfrånvaro uppgick till 3,1 respektive 1,6 procent. Inom den privata sektorn uppgick sjukfrånvaron till 2,0 procent. Diagrammet nedan illustrerar utvecklingen av sjukfrånvaron inom den privata sektorn jämfört med sysselsättningen. Sjukfrånvaro mäts som andel av totalt antal anställda.

### Sjukfrånvaro- och sysselsättningsutvecklingen, privat sektor

Index=100 kvartal 1 1990



data t.o.m. kvartal 3 2010

Som diagrammet ovan visar minskade sysselsättningen i början av 90-talet. Sjukfrånvaron minskade också under denna period. När sysselsättningen började öka 1994 fortsatte sjukfrånvaron att minska. Från och med 1997 ökade sjukfrånvaron liksom sysselsättningen, under andra halvan av 2000-talet har sjukfrånvaron minskat och sysselsättningen har stigit. När sysselsättningen under 2009 vek nedåt fortsatte sjukfrånvaron att minska.

Sjukfrånvaron är i genomsnitt högre bland arbetsställen med många anställda än vid arbetsställen med få. Detta illustreras i tabellen nedan.

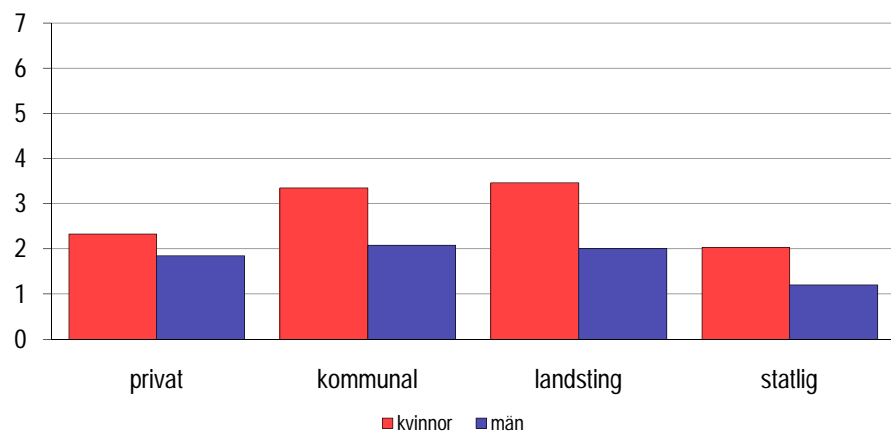
### Sjukfrånvaro i procent av antalet anställda efter arbetsställets storlek, privat sektor

Antal anställda	3:e kvartalet	
	2009	2010
1- 4	1,7	1,2
5- 9	1,3	1,5
10- 19	1,7	1,7
20- 49	2,3	2,1
50- 99	2,5	2,4
100- 199	2,8	2,6
200-	2,8	2,6

Diagrammet nedan visar hur sjukfrånvaron ser ut inom de olika sektorerna.

### Sjukfrånvaron efter sektor och kön, 3:e kvartalet 2010

procent



Sjukfrånvaronivån är högre bland kvinnor än bland män inom alla sektorer, vilket också nedanstående tabell visar.

### Kvinnors sjukfrånvaro i relation till mäns sjukfrånvaro efter sektor

Sektor	Kvartal 3-09	Kvartal 4-09	Kvartal 1 -10	Kvartal 2-10	Kvartal 3-10
Privat	135	126	122	130	126
Kommunal	164	160	158	164	161
Landsting	181	172	167	175	172
Statlig	168	167	160	167	169
<b>Totalt</b>	<b>157</b>	<b>148</b>	<b>146</b>	<b>154</b>	<b>149</b>

1) Indextalet uttrycker kvoten mellan kvinnors och mäns sjukfrånvaro

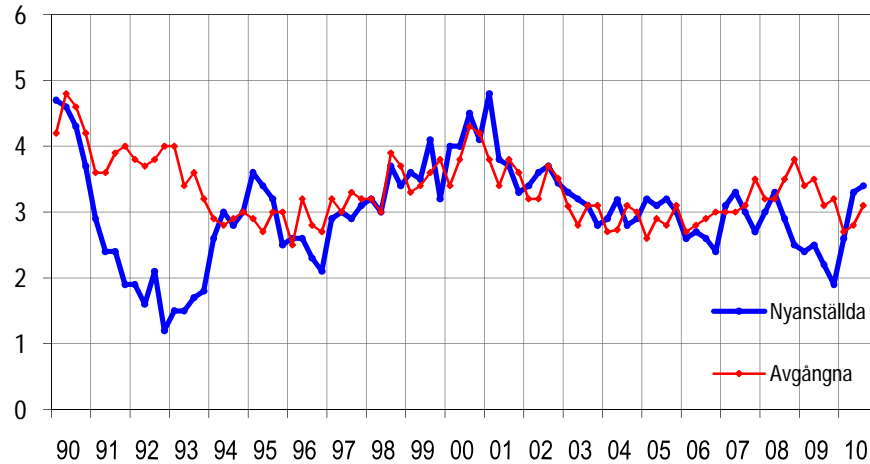


## Personalomsättning i privat sektor

Diagrammet nedan illustrerar personalomsättningens utveckling, nyanställda och avgångna, bland tillsvidareanställda inom den privata sektorn.

### Tillsvidare nyanställda och avgångna i procent av totalt tillsvidareanställda, kvartal 1 1990 – kvartal 3 2010

Andel i procent



data t.o.m kvartal 3 2010

Andelen tillsvidare nyanställda i privat sektor uppgick tredje kvartalet 2010 till 3,4 procent vilket är en ökning med 0,1 procentenheter jämfört med andra kvartalet 2010. Andelen tillsvidare avgångna uppgick till 3,1 procent vilket är en ökning med 0,3 procentenheter jämfört med andra kvartalet 2010.

Personalomsättningens utveckling över tiden för kvinnor respektive män åskådliggörs i nedanstående tabell.

### Andel tillsvidare nyanställda respektive avgångna i procent av antalet tillsvidareanställda inom privat sektor

Kvartal/År	Tillsvidare nyanställda		Tillsvidare avgångna	
	Kvinnor	Män	Kvinnor	Män
Kvartal 3-97	3,0	2,9	3,3	3,3
Kvartal 3-98	3,9	3,6	4,3	3,8
Kvartal 3-99	4,5	3,9	4,0	3,5
Kvartal 3-00	4,9	4,3	4,4	4,3
Kvartal 3-01	4,1	3,5	4,3	3,6
Kvartal 3-02	3,7	3,6	4,0	3,5
Kvartal 3-03	3,1	3,0	3,4	2,9
Kvartal 3-04	3,0	2,7	3,3	2,9
Kvartal 3-05	3,1	3,4	3,0	2,8
Kvartal 3-06	2,8	2,5	3,3	2,6
Kvartal 3-07	3,2	2,9	3,4	3,0
Kvartal 3-08	3,2	2,7	3,9	3,4
Kvartal 3-09	2,5	2,0	3,4	2,9
Kvartal 3-10	3,5	3,3	3,3	3,0

## Tabeller

**Teckenförklaring**

Explanation of symbols

–	Noll	Zero
0	Mindre än 0,5	Less than 0.5
0,0	Mindre än 0,05	Less than 0.05
..	Uppgift inte tillgänglig eller för osäker för att anges	Data not available
.	Uppgift kan inte förekomma	Not applicable
*	Preliminär uppgift	Provisional figure

## Relativ osäkerhetsmarginal

Relativ osäkerhetsmarginal Övre gränsen uteslutande	Bokstavsbezeichnung
0 % - 2 %	A
2 % - 5 %	B
5 % - 10 %	C
10 % - 20 %	D
20 % - 50 %	E
50 % - 100 %	F
100 % -	G

**1. Antal anställda efter sektor, kön och anställningsform, 3:e kvartalet 2010**

1. Employment by sector, sex and terms of employment, 3rd quarter of 2010

	Anställda	Årlig förändring <sup>1</sup> (%)	Tillsvidareanställda <sup>2</sup>	Visstidsanställda <sup>2</sup>
Privat	2 809 799 ± 22 104	1,8 ± 1,1	2 386 900 A	422 900 B
Kvinnor	1 076 363 ± 14 619	1,7 ± 1,9	867 300 A	209 100 B
Män	1 733 435 ± 15 780	1,9 ± 1,4	1 519 600 A	213 800 B
Kommunal	805 423 ± 190	-1,5 ± 0,0	630 000 A	175 400 A
Kvinnor	634 064 ± 143	-1,5 ± 0,0	504 600 A	129 500 A
Män	171 358 ± 106	-1,6 ± 0,1	125 400 A	45 900 A
Landsting	245 050 ± 0	-1,4 ± 0,0	211 700 A	33 400 A
Kvinnor	195 646 ± 0	-1,5 ± 0,0	170 600 A	25 100 A
Män	49 404 ± 0	-1,1 ± 0,0	41 100 A	8 300 A
Statlig <sup>3</sup>	219 506 ± 0	1,4 ± 0,0	170 700 A	48 800 A
Kvinnor	112 067 ± 0	2,5 ± 0,0	87 300 A	24 800 A
Män	107 439 ± 0	0,3 ± 0,0	83 400 A	24 000 A
Totalt	4 079 778 ± 22 104	0,9 ± 0,8	3 399 300 A	680 500 B
Kvinnor	2 018 140 ± 14 619	0,4 ± 1,0	1 629 800 A	388 500 B
Män	2 061 636 ± 15 780	1,4 ± 1,1	1 769 500 A	292 000 B

1) Värdet till höger om ± anger ett 95%-igt konfidensintervall omkring skattningen.

2) Värdet till höger anger storlek på den relativa osäkerhetsmarginalen. Se ovan för mer information.

3) Uppgifterna avseende statlig sektor hämtas från Konjunkturstatistik löner för statlig sektor (KLS).

## 2. Antal anställda efter näringsgren och anställningsförhållande. Privat sektor, 3:e kvartalet 2010

2. Number of employees by branch of industry and terms of employment. Private sector 3rd quarter of 2010

SNI/Näringsgren	Anställda	Årlig förändring <sup>1</sup> (%)	Tillsvidare anställda <sup>2</sup>	Visstids anställda <sup>2</sup>
<b>A Jordbruk, jakt o skogsbruk</b>	36 200 ± 2 183	-1,2 ± 7,9	30 500 C	5 700 E
<b>B Gruvor och mineralutvinningsindustri</b>	8 352 ± 321	2,0 ± 6,8	7 000 B	1 300 D
<b>C Tillverkningsindustri</b>	567 777 ± 4 706	0,0 ± 1,2	518 100 A	49 700 B
10-12 Livsmedels-, dryckesvaru- och tobaksindustri	54 849 ± 1 772	0,3 ± 5,1	45 400 B	9 500 D
13-15 Textil-, beklädnads-, läder- och lädervaruindustri	7 424 ± 423	1,1 ± 7,7	6 700 C	700 E
16 Industri för trä och varor av trä, kork och rotting o.d. utom möbler	33 008 ± 1 627	6,7 ± 6,4	29 800 B	3 200 D
17 Massa-, pappers- och pappersvaruindustri	34 029 ± 476	-1,0 ± 2,2	31 300 A	2 700 C
18 Grafisk och annan reproduktionsindustri	15 738 ± 592	-5,0 ± 5,3	14 300 B	1 400 E
19-21 Petroleumraffinerier, kemisk industri och läkemedelsindustri	34 656 ± 760	-7,4 ± 2,7	32 200 A	2 500 D
22 Gummi- och plastvaruindustri	20 451 ± 629	6,0 ± 4,8	18 500 B	2 000 E
23 Industri för andra icke-metalliska mineraliska produkter	14 758 ± 862	-3,4 ± 7,1	13 500 C	1 200 E
24 Stål- och metallverk	32 293 ± 610	8,4 ± 2,5	29 700 A	2 600 C
25 Industri för metallvaror utom maskiner och apparater	68 616 ± 1 980	-0,7 ± 4,5	63 400 B	5 200 D
26 Industri för datorer, elektronikvaror och optik	36 651 ± 760	-2,1 ± 3,4	34 900 B	1 800 D
27 Industri för elapparatur	24 928 ± 1 029	0,3 ± 5,4	23 400 B	1 500 E
28 Övrig maskinindustri	68 304 ± 2 413	-0,9 ± 4,2	62 400 B	5 900 D
29 Industri för motorfordon, påhängsvagnar och släpfordon	62 213 ± 584	0,4 ± 1,9	56 400 A	5 900 C
30 Annan transportmedelsindustri	12 965 ± 864	-1,3 ± 7,2	12 300 C	700 E
31 Möbelindustri	14 317 ± 476	2,2 ± 6,6	13 300 B	1 000 D
32 Annan tillverkningsindustri	12 765 ± 325	1,1 ± 4,3	11 900 B	800 E
33 Reparationsverkstäder och installationsföretag för maskiner och apparater	19 813 ± 819	-0,9 ± 5,8	18 700 B	1 100 E
<b>D El-, gas- och värmeverk</b>	26 856 ± 1 215	-3,4 ± 6,5	25 500 B	1 400 E
<b>E Vatten- och reningsverk; anläggningar inom avfallshantering, återvinning och sanering</b>	15 026 ± 670	4,5 ± 8,2	13 100 B	2 000 D
<b>F Byggindustri</b>	235 895 ± 6 450	2,3 ± 4,4	220 500 B	15 400 D
41 Byggentreprenörer	62 846 ± 2 470	1,2 ± 6,6	57 500 B	5 400 E
42 Anläggningsentreprenörer <sup>3</sup>	21 723 ± 1 060	51,4 ± 18,3	18 900 C	2 800 D
43 Specialiserade bygg- och anläggningsentreprenörer	151 326 ± 5 864	-1,9 ± 5,7	144 100 B	7 200 E
<b>G Handel</b>	508 347 ± 9 688	0,8 ± 2,7	430 200 A	78 100 C
45 Handel med och serviceverkstäder för motorfordon och motorcyklar	59 600 ± 2 009	-0,6 ± 4,6	55 500 B	4 100 E
46 Parti- och provisionshandel	190 477 ± 5 649	2,1 ± 4,6	175 500 B	15 000 D
47 Detaljhandel	258 270 ± 7 599	0,1 ± 4,1	199 200 B	59 100 C
<b>H Transport- och magasineringsföretag</b>	211 162 ± 6 131	-1,1 ± 3,8	179 700 B	31 500 D
49 Landtransportföretag; rörtransportföretag	116 477 ± 5 570	2,1 ± 6,3	97 400 C	19 100 D
50-51 Rederier och flygbolag	10 040 ± 776	0,8 ± 9,8	8 600 C	1 400 F
52 Magasin och serviceföretag till transport	43 088 ± 2 285	-3,6 ± 6,5	37 600 C	5 500 D
53 Post- och kurirföretag	41 557 ± 853	-7,3 ± 4,7	36 000 B	5 500 D
<b>I Hotell och restauranger</b>	123 783 ± 9 588	10,0 ± 11,9	85 600 C	38 100 D
<b>J Informations- och kommunikationsföretag</b>	149 198 ± 3 432	-0,5 ± 3,1	138 300 B	10 900 D
58 Förlag	30 200 ± 1 368	-6,7 ± 5,4	27 300 B	2 900 D
59-60 Film-, video och TV-programföretag; radio- och TV-bolag	15 912 ± 721	-0,7 ± 6,3	12 000 C	3 900 D
61 Telekommunikationsbolag	18 601 ± 888	-6,7 ± 6,2	17 700 B	900 D
62 Programvaruproducenter, datakonsulter o.d.	78 084 ± 2 913	3,6 ± 5,3	75 400 B	2 700 F
63 Informationstjänstföretag	6 401 ± 347	3,4 ± 8,8	5 900 B	500 E
<b>K Kreditinstitut och försäkringsbolag</b>	84 505 ± 2 423	-0,3 ± 4,0	78 500 B	6 000 D
64 Banker och andra kreditinstitut	52 867 ± 2 219	-0,1 ± 5,9	49 000 B	3 900 D
65 Försäkrings- och återförsäkringsbolag, pensionsfonder	18 009 ± 631	-3,2 ± 5,3	16 800 B	1 200 D
66 Serviceföretag till finans- och försäkringsverksamhet	13 629 ± 745	3,2 ± 7,4	12 800 C	900 E
<b>L Fastighetsbolag och fastighetsförvaltare</b>	52 869 ± 2 315	0,6 ± 6,0	47 200 B	5 700 D

SNI/Näringsgren	Anställda	Årlig förändring <sup>1</sup> (%)	Tillsvidare anställda <sup>2</sup>	Visstids anställda <sup>2</sup>	
<b>M</b>	<b>Företag inom juridik, ekonomi, vetenskap och teknik</b>	202 994 ± 4 159	0,7 ± 3,1	183 700 B	19 300 D
69	Juridiska och ekonomiska konsultbyråer	35 401 ± 1 229	-3,3 ± 5,1	33 600 B	1 800 E
70	Huvudkontor; konsultbyråer inom PR och kommunikation samt företags organisation <sup>3</sup>	37 411 ± 1 995	2,4 ± 7,9	34 500 C	3 000 E
71	Arkitektkontor, tekniska konsultbyråer, tekniska provnings- och analysföretag	70 831 ± 2 499	0,1 ± 5,5	66 200 B	4 700 E
72	Forsknings- och utvecklingsinstitutioner	15 827 ± 602	1,1 ± 5,6	13 800 B	2 100 D
73-75	Reklam- och marknadsföringsbyråer; marknadsundersökningsbyråer; andra konsultföretag	43 525 ± 2 279	3,6 ± 7,7	35 700 B	7 800 D
<b>N</b>	<b>Företag inom uthyrning, fastighetservice, rese-tjänster och andra stödtjänster</b>	208 437 ± 8 011	3,1 ± 6,0	155 200 B	53 200 D
77	Uthyrningsfirmor	10 709 ± 517	9,6 ± 8,4	9 600 C	1 100 E
78	Arbetsförmedlingar, rekryteringsföretag, personaluthyrningsföretag o.d.	64 741 ± 6 913	19,3 ± 19,3	32 000 D	32 700 D
79	Resebyråer och researrangörer; turistbyråer	8 627 ± 515	-2,4 ± 7,6	7 500 C	1 100 E
80	Företag för bevakning och säkerhetstjänst	25 250 ± 1 260	2,7 ± 8,1	24 100 C	1 200 F
81	Företag för fastighetservice och skötsel av grönytor	58 551 ± 2 683	-2,9 ± 8,0	46 200 C	12 300 D
82	Kontors- och andra företagstjänstföretag	40 560 ± 2 658	-8,6 ± 9,6	35 700 C	4 800 E
<b>P</b>	<b>Utbildningsväsendet</b>	73 024 ± 4 373	6,5 ± 7,7	60 300 C	12 800 D
<b>Q</b>	<b>Enheter för vård och omsorg, socialtjänst</b>	173 847 ± 6 670	8,9 ± 5,9	114 100 B	59 800 D
86	Enheter för hälso- och sjukvård	63 659 ± 2 640	8,4 ± 6,0	53 600 B	10 000 D
87-88	Vårdhem och bostäder med omsorg; sociala öppenvårdsenheter	110 188 ± 6 127	9,2 ± 8,7	60 400 C	49 800 D
<b>R</b>	<b>Enheter för kultur, nöje och fritid</b>	50 418 ± 3 179	2,3 ± 9,4	34 400 C	16 000 D
<b>S</b>	<b>Andra serviceföretag</b>	78 965 ± 4 138	7,4 ± 8,3	63 100 B	15 900 D
	<b>TOTALT</b>	2 809 800 ± 22 105	1,8 ± 1,1	2 386 900 A	422 900 B

1) Värdet till höger om ± anger ett 95%-igt konfidensintervall omkring skattningen.

2) Värdet till höger anger storlek på den relativa osäkerhetsmarginalen. Se sid. 10 för mer information.

3) Förändringstalet bör tolkas med försiktighet då verksamhet flyttat till branschen

### 3. Procentuell fördelning av antalet anställda efter näringsgren och kön. Privat sektor, 3:e kvartalet 2010

3. Percentage distribution of employees by industry and sex. Private sector, 3rd quarter of 2010

SNI/Näringsgren	Anställda i procent		
	Totalt	Kvinnor	Män
A Jordbruk, skogsbruk och fiske	1,3	0,9	1,5
B+C Tillverkningsindustri; gruvor och mineralutvinningsindustri	20,5	12,9	25,2
D+E El-, gas- och värmeverk; vatten- och reningsverk; anläggningar för avfallshantering, återvinning och sanering	1,5	0,9	1,8
F Byggindustri	8,4	2,0	12,4
G Handel; serviceverkstäder för motorfordon och motorcyklar	18,1	21,2	16,2
H Transport- och magasineringsföretag	7,5	4,7	9,2
I Hotell och restauranger	4,4	6,3	3,3
J Informations- och kommunikationsföretag	5,3	4,4	5,9
K Kreditinstitut och försäkringsbolag m.m.	3,0	4,3	2,2
L Fastighetsbolag och fastighetsförvaltare	1,9	1,9	1,9
M+N Företag inom juridik, ekonomi, vetenskap och teknik; företag inom uthyrning, fastighetservice, rese-tjänster och andra stödtjänster	14,6	16,9	13,3
P Utbildningsväsendet	2,6	4,9	1,2
Q Enheter för vård och omsorg, socialtjänst	6,2	12,0	2,6
R+S Enheter för kultur, nöje och fritid; andra serviceföretag m.m.	4,6	6,6	3,4
<b>TOTALT</b>	<b>100,0</b>	<b>100,0</b>	<b>100,0</b>

#### 4. Andel visstidsanställda i procent av totalt antal anställda efter näringsgren. Privat sektor, 1:a kvartalet 1999 – 3:e kvartalet 2010

4. Proportion of temporary employees in relation to total number of employees by industry. Private sector, 1st quarter of 1999 – 3rd quarter of 2010

		Andelen visstidsanställda i procent av totalt anställda					
	Kvartal/ Bransch	Tillverkn -industri	Byggnads -industri	Handel	Hotell och restaurang	Finansiell verksamhet	Totalt
1	1999	5,6	7,2	10,8	26,4	9,1	10,4
	2000	6,4	6,4	12,0	26,6	8,8	11,3
	2001	5,8	5,3	10,9	27,8	7,5	10,8
	2002	5,3	5,1	10,6	26,0	7,5	10,3
	2003	5,5	4,6	10,6	25,5	8,0	10,4
	2004	5,3	4,6	11,4	24,8	7,2	10,7
	2005	5,8	5,7	11,6	24,8	6,8	11,3
	2006	5,6	4,9	12,3	24,6	7,6	11,6
	2007	6,5	4,5	12,5	26,9	7,2	11,9
	2008	6,3	5,0	12,8	28,7	6,8	12,3
	2009	4,2	4,3	11,6	25,6	6,0	11,5
	2010	4,9	4,3	11,9	27,3	5,4	12,3
2	1999	7,2	10,3	12,4	33,1	10,4	12,4
	2000	7,7	9,2	13,0	31,9	9,4	12,9
	2001	6,9	7,5	11,2	31,0	8,6	11,9
	2002	7,1	7,5	11,7	29,0	7,9	12,0
	2003	7,0	7,0	12,4	28,2	7,9	12,2
	2004	7,0	7,9	12,1	27,6	7,4	12,2
	2005	7,3	7,8	12,6	30,3	7,7	13,4
	2006	7,5	7,7	13,8	28,5	7,9	13,9
	2007	7,5	6,2	14,0	31,4	7,8	13,6
	2008	7,8	6,6	14,5	30,9	7,9	14,1
	2009	5,0	5,7	12,6	26,7	7,1	12,7
	2010	7,3	6,0	13,2	30,1	6,5	14,0
3	1999	8,7	11,4	14,8	33,5	10,0	14,0
	2000	8,8	9,5	13,2	31,3	9,8	13,7
	2001	7,9	8,3	12,7	30,4	8,7	12,9
	2002	7,9	9,9	12,8	31,3	9,0	13,1
	2003	7,8	8,5	13,9	27,9	9,2	13,2
	2004	8,2	8,5	14,1	29,1	8,2	13,5
	2005	8,1	9,5	13,8	30,2	8,0	14,2
	2006	8,8	8,8	14,8	31,8	7,8	14,5
	2007	8,8	7,2	15,9	33,1	8,3	14,6
	2008	8,4	7,1	15,6	33,3	7,7	14,7
	2009	6,0	7,3	14,0	30,1	6,4	13,8
	2010	8,8	6,5	15,4	30,8	7,1	15,1
4	1999	7,2	9,3	12,1	28,6	8,8	12,0
	2000	7,1	7,3	12,6	27,0	7,2	11,8
	2001	6,0	6,9	11,3	26,2	7,7	11,2
	2002	6,5	7,1	11,6	26,2	7,5	11,6
	2003	5,8	6,9	12,3	26,0	7,4	11,6
	2004	6,6	7,3	12,3	26,7	7,4	12,1
	2005	6,3	8,7	13,0	26,5	7,4	12,7
	2006	7,3	6,5	13,4	25,7	7,2	12,8
	2007	7,2	6,4	14,0	30,5	7,1	13,1
	2008	6,1	5,7	12,7	28,5	6,5	12,6
2009	5,1	6,0	13,1	29,1	5,6	12,9	

**5A. Antal anställda efter sektor och län, 3:e kvartalet 2010****5A. Number of employees by sector and county, 3rd quarter of 2010**

Län/Sektor		Kommunal	Landsting	Statlig	Offentlig	Privat	Totalt		
Stockholm	Antal	123 392	29 187	64 235	216 814	808 894	1 025 708	±	12 305
	Förändring	-1,9	-2,0	2,0	-0,8	2,9	2,1		
Uppsala	Antal	24 766	11 387	14 653	50 806	71 732	122 538	±	4 674
	Förändring	-5,4	-0,8	3,0	-2,1	0,6	-0,5		
Södermanland	Antal	24 777	7 123	4 108	36 008	59 427	95 435	±	3 028
	Förändring	1,2	-6,3	-1,7	-0,7	2,7	1,4		
Östergötland	Antal	32 200	12 112	11 637	55 949	118 854	174 803	±	3 689
	Förändring	1,0	-0,5	5,5	1,6	4,0	3,2		
Jönköping	Antal	36 804	10 442	5 584	52 830	103 317	156 147	±	5 066
	Förändring	0,4	-1,0	-1,4	-0,1	-1,4	-0,9		
Kronoberg	Antal	18 421	5 527	3 046	26 994	55 205	82 199	±	2 932
	Förändring	-2,0	-0,6	3,5	-1,1	-1,2	-1,2		
Kalmar	Antal	24 490	6 610	3 199	34 299	61 779	96 078	±	3 665
	Förändring	0,3	0,5	-0,9	0,2	2,3	1,5		
Gotland	Antal	7 038	-	1 605	8 643	14 207	22 850	±	1 708
	Förändring	-6,1	-	0,5	-4,9	2,9	-0,2		
Blekinge	Antal	14 266	5 119	5 487	24 872	36 055	60 927	±	1 705
	Förändring	-1,5	0,7	0,8	-0,5	0,2	-0,1		
Skåne	Antal	100 951	33 342	22 860	157 153	342 296	499 449	±	8 623
	Förändring	-0,6	-1,2	1,3	-0,5	2,6	1,6		
Halland	Antal	25 548	7 758	3 776	37 082	80 384	117 466	±	3 341
	Förändring	-3,2	-0,1	-2,0	-2,4	4,0	1,9		
Västra Götaland	Antal	144 840	47 133	28 422	220 395	477 019	697 414	±	8 887
	Förändring	-0,6	-1,5	1,9	-0,5	1,6	1,0		
Värmland	Antal	29 255	7 672	4 514	41 441	64 550	105 991	±	3 029
	Förändring	-2,1	-0,6	-0,8	-1,7	-2,7	-2,3		
Örebro	Antal	29 330	9 361	6 647	45 338	77 448	122 786	±	3 926
	Förändring	0,3	0,9	0,1	0,4	-3,1	-1,9		
Västmanland	Antal	21 961	6 568	3 691	32 220	72 414	104 634	±	3 370
	Förändring	-1,7	-0,5	-2,1	-1,5	4,8	2,8		
Dalarna	Antal	26 999	9 257	5 152	41 408	71 053	112 461	±	2 530
	Förändring	0,4	0,5	4,6	0,9	1,3	1,2		
Gävleborg	Antal	25 926	7 862	4 934	38 722	74 652	113 374	±	3 807
	Förändring	-7,7	-2,1	-0,1	-5,7	2,6	-0,4		
Västernorrland	Antal	23 724	7 191	6 430	37 345	60 941	98 286	±	3 353
	Förändring	-7,3	-5,6	-1,3	-6,0	-2,9	-4,1		
Jämtland	Antal	13 782	3 988	3 031	20 801	29 722	50 523	±	2 066
	Förändring	-1,6	-2,7	-4,7	-2,3	-4,0	-3,3		
Västerbotten	Antal	27 638	10 017	8 035	45 690	64 346	110 036	±	2 527
	Förändring	0,6	-3,2	1,9	-0,1	-1,6	-1,0		
Norrbotten	Antal	29 315	7 394	8 460	45 169	65 504	110 673	±	3 192
	Förändring	-2,8	-0,4	0,2	-1,9	6,2	2,8		
Totalt	Antal	805 423	245 050	219 506	1 269 979	2 809 800	4 079 779	±	22 104
	Förändring	-1,5	-1,4	1,4	-1,0	1,8	0,9		

1) I Södermanlands län har fr.o.m kvartal 2 2010 cirka 350 personer har överförts från landstinget till bolag i privat sektor.

**5B. Procentuell fördelning av anställda efter län och kön, 3:e kvartalet 2010**

5B. Percentage distribution of employees by county and sex, 3rd quarter of 2010

Län	Anställda i procent		Totalt
	Kvinnor	Män	
Stockholm	25,2	25,1	25,1
Uppsala	3,2	2,8	3,0
Södermanland	2,4	2,3	2,3
Östergötland	4,2	4,4	4,3
Jönköping	3,9	3,7	3,8
Kronoberg	1,9	2,1	2,0
Kalmar	2,3	2,4	2,4
Gotland	0,6	0,5	0,6
Blekinge	1,4	1,6	1,5
Skåne	12,1	12,4	12,2
Halland	2,9	2,9	2,9
Västra Götaland	17,1	17,1	17,1
Värmland	2,6	2,6	2,6
Örebro	3,2	2,9	3,0
Västmanland	2,5	2,6	2,6
Dalarna	2,7	2,9	2,8
Gävleborg	2,7	2,9	2,8
Västernorrland	2,5	2,3	2,4
Jämtland	1,3	1,2	1,2
Västerbotten	2,7	2,7	2,7
Norrbottn	2,7	2,8	2,7
Totalt	100,0	100,0	100,0

**5C. Antal anställda efter län och bransch. Privat sektor, 3:e kvartalet 2010**

5C. Employees in private sector by county and industry, 3rd quarter of 2010

Län	Bransch <sup>1</sup>	Antal anställda <sup>2</sup>	
Stockholm	Industrin	78 137	± 4 218
	Tjänstenäringarna	673 986	± 13 747
	Övriga	56 769	± 6 143
	Totalt	808 893	± 12 305
Uppsala	Industrin	14 477	± 2 079
	Tjänstenäringarna	50 400	± 5 303
	Övriga	6 853	± 2 107
	Totalt	71 731	± 4 674
Södermanland	Industrin	19 299	± 2 336
	Tjänstenäringarna	33 321	± 3 836
	Övriga	6 806	± 2 379
	Totalt	59 427	± 3 027
Östergötland	Industrin	31 857	± 2 789
	Tjänstenäringarna	74 708	± 5 090
	Övriga	12 288	± 3 060
	Totalt	118 854	± 3 689
Jönköping	Industrin	38 655	± 3 651
	Tjänstenäringarna	56 496	± 6 246
	Övriga	8 164	± 2 577
	Totalt	103 317	± 5 065
Kronoberg	Industrin	18 042	± 2 316
	Tjänstenäringarna	30 426	± 4 115
	Övriga	6 736	± 2 225
	Totalt	55 205	± 2 931
Kalmar	Industrin	21 271	± 2 689
	Tjänstenäringarna	34 063	± 4 442
	Övriga	6 443	± 2 183
	Totalt	61 778	± 3 665
Gotland	Industrin	2 341	± 1 518
	Tjänstenäringarna	9 564	± 2 385
	Övriga	2 300	± 1 122
	Totalt	14 206	± 1 708

1) Industrin definieras som branscherna B – E, tjänstenäringarna definieras som branscherna G – S och övriga definieras som branscherna A samt F

2) Värdet till höger om ± anger ett 95%-igt konfidensintervall omkring skattningen.



**5C. Antal anställda efter län och bransch. Privat sektor, 3:e kvartalet 2010**

Län	Bransch <sup>1</sup>	Antal anställda <sup>2</sup>		
Blekinge	Industrin	11 531	±	1 648
	Tjänstenäringarna	20 288	±	2 862
	Övriga	4 235	±	1 826
	Totalt	36 055	±	1 704
Skåne	Industrin	69 113	±	5 091
	Tjänstenäringarna	230 426	±	10 012
	Övriga	42 756	±	5 842
	Totalt	342 295	±	8 622
Halland	Industrin	18 952	±	2 699
	Tjänstenäringarna	52 087	±	4 930
	Övriga	9 344	±	3 200
	Totalt	80 383	±	3 341
Västra Götaland	Industrin	128 320	±	5 212
	Tjänstenäringarna	309 939	±	10 723
	Övriga	38 758	±	5 556
	Totalt	477 018	±	8 887
Värmland	Industrin	21 002	±	2 851
	Tjänstenäringarna	35 472	±	3 557
	Övriga	8 075	±	3 391
	Totalt	64 550	±	3 029
Örebro	Industrin	19 599	±	2 059
	Tjänstenäringarna	50 780	±	4 867
	Övriga	7 067	±	2 429
	Totalt	77 448	±	3 926
Västmanland	Industrin	23 889	±	2 568
	Tjänstenäringarna	40 144	±	4 230
	Övriga	8 379	±	2 868
	Totalt	72 413	±	3 366
Dalarna	Industrin	21 525	±	2 147
	Tjänstenäringarna	37 692	±	3 750
	Övriga	11 835	±	3 239
	Totalt	71 052	±	2 529
Gävleborg	Industrin	23 790	±	2 663
	Tjänstenäringarna	42 979	±	4 861
	Övriga	7 882	±	2 588
	Totalt	74 652	±	3 806

1) Industrin definieras som branscherna B – E, tjänstenäringarna definieras som branscherna G – S och övriga definieras som branscherna A samt F

2) Värdet till höger om ± anger ett 95%-igt konfidensintervall omkring skattningen.

**5C. Antal anställda efter län och bransch. Privat sektor, 3:e kvartalet 2010**

Län	Bransch <sup>1</sup>	Antal anställda <sup>2</sup>	
Västernorrland	Industrin	13 400	± 1 839
	Tjänstenäringarna	39 574	± 4 149
	Övriga	7 966	± 2 429
	Totalt	60 941	± 3 353
Jämtland	Industrin	6 500	± 2 355
	Tjänstenäringarna	18 939	± 3 089
	Övriga	4 281	± 1 927
	Totalt	29 722	± 2 065
Västerbotten	Industrin	17 887	± 2 442
	Tjänstenäringarna	38 168	± 3 811
	Övriga	8 288	± 2 354
	Totalt	64 345	± 2 526
Norrbotten	Industrin	18 414	± 2 734
	Tjänstenäringarna	40 229	± 4 241
	Övriga	6 860	± 2 302
	Totalt	65 504	± 3 190
<b>TOTALT</b>		<b>2 809 799</b>	<b>± 22 104</b>

1) Industrin definieras som branscherna B – E, tjänstenäringarna definieras som branscherna G – S och övriga definieras som branscherna A samt F

2) Värdet till höger om ± anger ett 95%-igt konfidensintervall omkring skattningen.

**6. Antal anställda efter storleksklass och bransch. Privat sektor, 3:e kvartalet 2010**

6. Number of employees by size of establishment and industry. Private sector, 3rd quarter of 2010

	Storleksklass/Bransch	Antal anställda <sup>1</sup>	
1-4	Jordbruk, skogsbruk och fiske	17 168	± 1 891
	Tillverknings- och utvinningsindustri; företag inom energi och miljö	27 576	± 1 986
	Byggindustri	42 122	± 5 186
	Handel; transport- och magasineringsföretag	111 549	± 8 048
	Informations- och kommunikationsföretag, kreditinstitut, försäkringsbolag , fastighetsbolag, företagstjänster	106 580	± 5 116
	Enheter inom utbildning, vård och omsorg	28 235	± 3 959
	Hotell och restauranger; personliga och kulturella tjänster	60 694	± 7 843
	TOTALT	393 927	± 14 233
5-9	Jordbruk, skogsbruk och fiske	9 057	± 1 227
	Tillverknings- och utvinningsindustri; företag inom energi och miljö	32 553	± 3 584
	Byggindustri	34 969	± 2 646
	Handel; transport- och magasineringsföretag	107 787	± 5 922
	Informations- och kommunikationsföretag, kreditinstitut, försäkringsbolag , fastighetsbolag, företagstjänster	66 145	± 5 042
	Enheter inom utbildning, vård och omsorg	26 275	± 3 754
	Hotell och restauranger; personliga och kulturella tjänster	41 475	± 4 072
	TOTALT	318 265	± 10 611
10-19	Jordbruk, skogsbruk och fiske	3 641	± 1 157
	Tillverknings- och utvinningsindustri; företag inom energi och miljö	50 375	± 4 338
	Byggindustri	39 004	± 4 648
	Handel; transport- och magasineringsföretag	122 120	± 7 611
	Informations- och kommunikationsföretag, kreditinstitut, försäkringsbolag , fastighetsbolag, företagstjänster	87 382	± 7 071
	Enheter inom utbildning, vård och omsorg	38 829	± 5 125
	Hotell och restauranger; personliga och kulturella tjänster	47 668	± 5 804
	TOTALT	389 024	± 14 468
20-49	Jordbruk, skogsbruk och fiske	2 809	± 650
	Tillverknings- och utvinningsindustri; företag inom energi och miljö	83 557	± 5 075
	Byggindustri	58 227	± 6 792
	Handel; transport- och magasineringsföretag	136 658	± 10 574
	Informations- och kommunikationsföretag, kreditinstitut, försäkringsbolag , fastighetsbolag, företagstjänster	117 926	± 7 023
	Enheter inom utbildning, vård och omsorg	55 300	± 5 979
	Hotell och restauranger; personliga och kulturella tjänster	54 054	± 7 296
	TOTALT	508 535	± 17 992
50-99	Jordbruk, skogsbruk och fiske	1 780	± 704
	Tillverknings- och utvinningsindustri; företag inom energi och miljö	79 486	± 4 260
	Byggindustri	21 900	± 4 163
	Handel; transport- och magasineringsföretag	87 731	± 7 757
	Informations- och kommunikationsföretag, kreditinstitut, försäkringsbolag , fastighetsbolag, företagstjänster	83 872	± 7 915
	Enheter inom utbildning, vård och omsorg	33 025	± 5 698
	Hotell och restauranger; personliga och kulturella tjänster	24 829	± 5 033
	TOTALT	332 625	± 14 729

**6. Antal anställda efter storleksklass och bransch. Privat sektor, 3:e kvartalet 2010**

Storleksklass/Bransch		Antal anställda <sup>1</sup>		
100-	Jordbruk, skogsbruk och fiske	1 741	±	0
	Tillverknings- och utvinningsindustri; företag inom energi och miljö	344 462	±	0
	Byggindustri	39 670	±	0
	Handel; transport- och magasineringsföretag	153 661	±	0
	Informations- och kommunikationsföretag, kreditinstitut, försäkringsbolag, fastighetsbolag, företagstjänster	238 238	±	0
	Enheter inom utbildning, vård och omsorg	65 203	±	0
	Hotell och restauranger; personliga och kulturella tjänster	24 442	±	0
	TOTALT	867 421	±	0
TOTALT		2 809 799	±	22 104

1) Värdet till höger om ± anger ett 95%-igt konfidensintervall omkring skattningen.

### 7. Index: Antal anställda efter näringsgren. Privat sektor, kvartal 1 2000<sup>1</sup> – kvartal 3 2010 (2000:1=100)

7. Index of employment by industry. Private sector, 1st quarter of 2000 –3rd quarter of 2010 (2000:1=100)

År/Kvartal/ Bransch		C	F	G	I	J	K	M
(2000	1	700,7	162,5	450,8	84,6	144,7	75,0	135,7)
2000	1	100	100	100	100	100	100	100
	2	101	105	102	110	102	102	103
	3	103	115	103	109	107	107	102
	4	102	111	101	103	104	104	103
2001	1	100	107	100	107	104	99	103
	2	102	110	100	110	106	101	104
	3	102	116	104	112	109	111	114
	4	100	114	101	105	107	109	111
2002	1	98	108	99	102	102	108	107
	2	100	111	99	110	105	109	108
	3	100	113	99	109	102	109	107
	4	98	112	99	105	102	109	108
2003	1	96	106	98	101	99	107	105
	2	99	113	102	105	101	108	104
	3	99	114	104	101	99	108	104
	4	96	111	102	101	99	107	102
2004	1	94	104	99	97	97	106	99
	2	96	110	103	108	100	106	104
	3	97	112	105	106	99	107	104
	4	94	110	103	105	97	107	107
2005	1	93	106	100	97	97	106	104
	2	95	113	104	110	99	105	108
	3	95	116	105	109	99	105	107
	4	93	114	104	107	99	106	110
2006	1	93	112	102	105	98	106	108
	2	94	121	106	110	103	110	117
	3	96	125	107	116	103	108	116
	4	94	127	107	117	101	110	118
2007	1	94	123	105	115	101	111	117
	2	95	131	111	127	104	111	123
	3	96	132	113	132	104	111	125
	4	95	137	112	129	106	113	128
2008	1	93	134	110	127	104	113	123
	2	95	139	114	137	107	118	133
	3	95	140	115	133	106	117	137
	4	92	142	113	133	107	119	131
2009	1	88	134	110	122	105	116	128
	2	83	141	112	131	106	115	149
	3	81	142	112	133	104	113	149
	4	79	141	110	138	107	114	147
2010	1	78	133	108	125	105	112	143
	2	80	144	111	141	105	112	152
	3	81	145	113	146	103	113	154

1) Perioden kvartal 1 2000 till kvartal 1 2008 utgörs av länkade värden. Se fakta om statistiken sist i publikationen.

**8. Andel sjukfrånvarande i procent efter sektor och kön. 3:e kvartalet 2010**

8. Proportion of absent employees due to sick leave in relation to total number of employees by sector and sex, 3rd quarter of 2010

Sektor	Kön	Sjukfrånvarande <sup>2</sup>		
<b>Privat</b>	Kvinnor	2,3	±	0,1
	Män	1,9	±	0,1
	Totalt	2,0	±	0,1
	Förändring totalt <sup>2</sup>	-0,1	±	0,1
<b>Kommunal</b>	Kvinnor	3,4	±	0,0
	Män	2,1	±	0,0
	Totalt	3,1	±	0,0
	Förändring totalt <sup>1</sup>	-0,2	±	0,0
<b>Landsting</b>	Kvinnor	3,5	±	0,0
	Män	2,0	±	0,0
	Totalt	3,2	±	0,0
	Förändring totalt <sup>1</sup>	-0,5	±	0,0
<b>Statlig</b>	Kvinnor	2,0	±	0,0
	Män	1,2	±	0,0
	Totalt	1,6	±	0,0
	Förändring totalt <sup>1</sup>	0,0	±	0,0
<b>Totalt</b>	Kvinnor	2,7	±	0,1
	Män	1,8	±	0,1
	Totalt	2,3	±	0,1
	Förändring totalt <sup>1</sup>	-0,2	±	0,1

Frånvaron mäts som andel av totalt antal anställda

- 1) Förändringstalen uttrycker den årliga förändringen i procentenheter.
- 2) Värdet till höger om ± anger ett 95%-igt konfidensintervall omkring skattningen.

### 9. Andel frånvarande i procent efter näringsgren och frånvaroorsak. Privat sektor, 3:e kvartalet 2010.

9. Proportion of employees absent from work in relation to total number of employees by industry. Private sector, 3rd quarter of 2010.

Bransch	Sjukdom	Semester	Övrig
A Jordbruk, skogsbruk och fiske	1,2 ± 0,5	9,6 ± 2,1	2,0 ± 0,9
B+C Tillverkningsindustri; gruvor och mineralutvinningsindustri	2,4 ± 0,1	18,6 ± 0,6	3,8 ± 0,1
El-, gas- och värmeverk; vatten- och reningsverk; anläggningar för avfallshantering, återvinning och sanering	1,9 ± 0,3	16,9 ± 1,3	4,3 ± 0,5
F Byggindustri	2,0 ± 0,3	14,6 ± 1,4	1,9 ± 0,3
G Handel; serviceverkstäder för motorfordon och motorcyklar	2,0 ± 0,2	12,8 ± 0,8	3,4 ± 0,4
H Transport- och magasineringsföretag	2,5 ± 0,3	11,8 ± 0,8	3,5 ± 0,6
I Hotell och restauranger	0,9 ± 0,3	5,4 ± 1,1	2,0 ± 0,5
J Informations- och kommunikationsföretag	1,4 ± 0,2	17,2 ± 1,2	4,6 ± 0,3
K Kreditinstitut och försäkringsbolag m.m.	1,7 ± 0,2	16,8 ± 1,1	5,8 ± 0,5
L Fastighetsbolag och fastighetsförvaltare	1,9 ± 0,4	15,4 ± 1,8	2,2 ± 0,4
Företag inom juridik, ekonomi, vetenskap och teknik; företag inom uthyrning, fastighetsservice, resetjänster och andra stödtjänster	2,1 ± 0,2	13,2 ± 0,8	3,8 ± 0,3
M+N Utbildningsväsendet	2,0 ± 0,4	18,6 ± 2,6	3,6 ± 0,7
Q Enheter för vård och omsorg, socialtjänst	2,0 ± 0,2	10,3 ± 0,9	3,1 ± 0,4
R+S Enheter för kultur, nöje och fritid; andra serviceföretag mm	1,9 ± 0,4	13,5 ± 1,4	3,1 ± 1,1
<b>Totalt</b>	<b>2,0 ± 0,1</b>	<b>14,3 ± 0,3</b>	<b>3,4 ± 0,1</b>

Frånvaron mäts som andel av totalt antal anställd

Värdet till höger om ± anger ett 95%-igt konfidensintervall omkring skattningen.

### 10. Andel sjukfrånvarande i procent efter län. Privat sektor, 3:e kvartalet 2010

10. Proportion of employees absent due to sick leave by county. Private sector, 3rd quarter of 2010

Län	Andel sjukfrånvarande totalt <sup>1</sup>
Stockholm	1,7 ± 0,2
Uppsala	1,8 ± 0,7
Södermanland	1,8 ± 0,7
Östergötland	2,0 ± 0,6
Jönköping	1,5 ± 0,4
Kronoberg	1,2 ± 0,4
Kalmar	1,2 ± 0,4
Gotland	2,9 ± 1,7
Blekinge	2,3 ± 1,0
Skåne	1,7 ± 0,3
Halland	1,3 ± 0,4
Västra Götaland	1,9 ± 0,3
Värmland	1,9 ± 0,6
Örebro	1,9 ± 0,5
Västmanland	2,2 ± 0,6
Dalarna	1,7 ± 0,5
Gävleborg	1,3 ± 0,4
Västernorrland	2,0 ± 1,2
Jämtland	2,3 ± 0,9
Västerbotten	2,7 ± 0,9
Norrbottn	2,3 ± 0,9
<b>Totalt</b>	<b>2,0 ± 0,1</b>

1) Värdet till höger om ± anger ett 95%-igt konfidensintervall omkring skattningen

### 11. Andel frånvarande i procent av totalt antal anställda efter storleksklass, kön och frånvaroorsak. Privat sektor, 3:e kvartalet 2010

11. Proportion of absent employees in relation to total number of employees by size of establishment, sex, and reasons for absence. Private sector, 3rd quarter of 2010

Storleksklass/Kön		Sjukdom <sup>1</sup>	Semester <sup>1</sup>	Övrig frånvaro <sup>1</sup>	Total frånvaro <sup>1</sup>
1-4	Kvinnor	1,2 E	9,4 E	2,4 E	13,1 D
	Män	1,1 E	7,8 D	0,9 F	9,9 D
	Totalt	1,2 E	8,4 D	1,5 E	11,1 D
5-9	Kvinnor	1,6 E	12,5 D	3,6 D	17,7 C
	Män	1,4 E	12,4 C	1,4 E	15,2 C
	Totalt	1,5 D	12,4 C	2,2 D	16,1 C
10-19	Kvinnor	2,0 D	12,6 C	4,2 D	18,9 C
	Män	1,5 D	14,6 C	2,0 E	18,2 C
	Totalt	1,7 D	13,8 C	2,9 D	18,5 C
20-49	Kvinnor	2,4 C	15,2 C	4,5 C	22,1 C
	Män	1,9 C	16,5 C	2,5 D	20,9 C
	Totalt	2,1 C	16,0 C	3,3 C	21,3 B
50-99	Kvinnor	2,7 C	14,3 C	5,0 C	22,1 C
	Män	2,2 C	16,7 C	2,6 C	21,4 C
	Totalt	2,4 C	15,7 C	3,6 C	21,6 C
100-199	Kvinnor	3,0 A	14,4 A	5,8 A	23,2 A
	Män	2,4 A	17,0 A	3,2 A	22,6 A
	Totalt	2,6 A	16,0 A	4,3 A	22,8 A
200-	Kvinnor	3,1 A	15,1 A	7,5 A	25,7 A
	Män	2,3 A	17,0 A	4,2 A	23,4 A
	Totalt	2,6 A	16,3 A	5,4 A	24,2 A
Totalt	Kvinnor	2,3 C	13,5 B	4,9 B	20,7 B
	Män	1,9 B	14,7 B	2,5 B	19,1 A
	Totalt	2,0 B	14,3 B	3,4 B	19,7 A

Frånvaron mäts som andel av totalt antal anställda

1) Värdet till höger anger storlek på den relativa osäkerhetsmarginalen. Se sid. 10 för mer information.



**12. Frånvaroutvecklingen efter frånvaroorsak. Privat sektor,  
1:a kvartalet 1999- 3:e kvartalet 2010**

12. Development of employees' absence according to reason. Private sector, 1st quarter of 1999 – 3rd quarter of 2010

Kvartal/År		Sjukdom	Semester	Övrig frånvaro
Frånvaroorsak				
1	1999	3,8	1,2	2,8
	2000	4,3	1,4	3,1
	2001	4,5	1,5	3,1
	2002	4,6	1,4	3,1
	2003	4,6	1,3	3,2
	2004	4,2	1,4	3,1
	2005	4,1	1,5	3,2
	2006	3,8	1,4	3,5
	2007	3,5	1,5	3,8
	2008	3,0	1,5	3,7
	2009	2,9	1,6	3,6
	2010	2,7	1,5	3,5
	2	1999	3,1	2,1
2000		3,8	2,3	2,8
2001		3,9	2,5	2,9
2002		4,0	2,1	3,0
2003		3,7	2,6	3,3
2004		3,7	2,3	3,0
2005		3,4	1,9	3,0
2006		3,0	2,4	3,6
2007		2,7	1,7	3,6
2008		2,4	2,3	3,5
2009		2,3	2,7	3,5
2010		2,3	2,2	3,3
3		1999	2,8	17,1
	2000	3,6	16,2	2,8
	2001	3,6	17,3	2,7
	2002	3,9	18,3	3,0
	2003	3,5	18,2	3,1
	2004	3,5	16,7	3,1
	2005	3,0	15,4	3,2
	2006	2,9	15,1	3,7
	2007	2,5	17,7	3,9
	2008	2,2	17,0	3,6
	2009	2,2	16,0	3,6
	2010	2,0	14,3	3,4
	4	1999	3,7	1,5
2000		4,2	1,4	2,9
2001		4,3	1,3	3,1
2002		4,5	1,6	3,2
2003		4,3	1,4	3,2
2004		4,0	1,5	3,2
2005		3,4	1,4	3,1
2006		3,2	1,3	3,5
2007		2,8	1,2	3,3
2008		2,6	1,4	3,3
2009	2,7	1,4	3,5	

### 13. Antal nyanställda och avgångna efter kön och anställningsform. Privat sektor, 3:e kvartalet 2010

13. Number of hires and separations by sex and terms of employment. Private sector, 3rd quarter of 2010

Sektor/Kön	Nyanställda				Avgångna			
	Tillsvidare		Visstids		Tillsvidare		Visstids	
	Antal <sup>1</sup>	Andel <sup>12</sup>	Antal <sup>1</sup>	Andel <sup>12</sup>	Antal <sup>1</sup>	Andel <sup>12</sup>	Antal <sup>1</sup>	Andel <sup>12</sup>
<i>Privat</i>								
Kvinnor	30 200 D	3,5 D	69 600 D	33,4 D	28 700 D	3,3 D	67 300 C	32,3 C
Män	50 700 D	3,3 D	73 900 C	34,7 C	45 100 D	3,0 D	81 600 D	38,4 C
Totalt	81 000 D	3,4 D	143 500 C	34,1 C	73 800 C	3,1 C	149 000 C	35,3 C

1) Värdet till höger anger storlek på den relativa osäkerhetsmarginalen. Se sid. 10 för mer information.

2) Andel uttrycker förhållandet mellan nyanställda/avgångna och totalt antal tillsvidareanställda.

### 14. Andel nyanställda och avgångna med tillsvidareanställning i procent av totalt antal tillsvidareanställda efter näringsgren. Privat sektor, 3:e kvartalet 2010

14. Proportion of hires and separations of permanent employees in relation to total number of permanent employees by industry. Private sector, 3rd quarter of 2010

Bransch	Nyanställda <sup>1</sup>	Avgångna <sup>1</sup>
A Jordbruk, skogsbruk och fiske	3,2 ± 3,3	4,3 ± 2,9
B+C Tillverkningsindustri; gruvor och mineralutvinningsindustri	1,8 ± 0,3	2,0 ± 0,2
D+E El-, gas- och värmeverk; vatten- och reningsverk; anläggningar för avfallshantering, återvinning och sanering	1,8 ± 1,0	2,2 ± 0,8
F Byggindustri	4,3 ± 2,1	3,5 ± 1,8
G Handel; serviceverkstäder för motorfordon och motorcyklar	3,2 ± 1,1	2,8 ± 0,6
H Transport- och magasineringsföretag	2,4 ± 1,3	3,1 ± 0,6
I Hotell och restauranger	7,3 ± 2,9	4,5 ± 1,7
J Informations- och kommunikationsföretag	2,6 ± 0,5	3,5 ± 0,5
K Kreditinstitut och försäkringsbolag m.m.	3,0 ± 0,9	2,8 ± 0,7
L Fastighetsbolag och fastighetsförvaltare	2,5 ± 1,5	1,8 ± 1,0
M+N Företag inom juridik, ekonomi, vetenskap och teknik; företag inom uthyrning, fastighetsservice, resetjänster och andra stödtjänster	5,2 ± 1,0	4,8 ± 0,8
P Utbildningsväsendet	5,9 ± 2,3	5,5 ± 1,8
Q Enheter för vård och omsorg, socialtjänst	3,8 ± 1,3	2,1 ± 0,6
R+S Enheter för kultur, nöje och fritid; andra serviceföretag m.m.	3,7 ± 1,7	2,5 ± 1,1
TOTALT	3,4 ± 0,4	3,1 ± 0,3

1) Värdet till höger om ± anger ett 95%-igt konfidensintervall omkring skattningen

**15. Andel nyanställda och avgångna med tillsvidareanställning i procent av antal tillsvidareanställda efter storleksklass och bransch, Privat sektor, 3:e kvartalet 2010**

15. Proportion of newly hired and separated permanent employees in relation to total number of permanent employees by size of establishment and industry. Private sector, 3rd quarter of 2010

Storleksklass/Bransch <sup>1</sup>		Tillsvidare nyanställda <sup>2</sup>			Tillsvidare avgångna <sup>2</sup>		
1-9	Industrin	3,8	±	1,7	2,2	±	1,4
	Tjänstenäringarna	5,4	±	1,3	2,5	±	0,7
	Övriga	7,3	±	4,8	5,2	±	4,2
	Totalt	5,5	±	1,3	2,9	±	0,8
10-49	Industrin	2,5	±	0,9	2,0	±	0,6
	Tjänstenäringarna	3,8	±	0,6	3,9	±	0,5
	Övriga	2,1	±	0,8	2,3	±	0,8
	Totalt	3,4	±	0,5	3,4	±	0,4
50-99	Industrin	1,6	±	0,5	2,7	±	0,8
	Tjänstenäringarna	2,7	±	0,6	3,7	±	0,7
	Övriga	2,0	±	0,9	2,7	±	0,9
	Totalt	2,4	±	0,4	3,4	±	0,5
100-199	Industrin	1,3	±	0,0	1,9	±	0,0
	Tjänstenäringarna	2,9	±	0,0	3,9	±	0,0
	Övriga	2,1	±	0,0	3,1	±	0,0
	Totalt	2,4	±	0,0	3,2	±	0,0
200-	Industrin	1,1	±	0,0	1,8	±	0,0
	Tjänstenäringarna	2,4	±	0,0	3,7	±	0,0
	Övriga	3,0	±	0,0	3,4	±	0,0
	Totalt	1,8	±	0,0	2,7	±	0,0
Totalt	Industrin	1,8	±	0,3	2,0	±	0,2
	Tjänstenäringarna	3,9	±	0,5	3,4	±	0,3
	Övriga	4,2	±	1,9	3,6	±	1,6
	Totalt	3,4	±	0,4	3,1	±	0,3

1) Industrin definieras som branscherna B-E, tjänstenäringarna definieras som branscherna G-S och övriga definieras som branscherna A och F.

2) Värdet till höger om ± anger ett 95%-igt konfidensintervall omkring skattningen

### 16. Andel nyanställda och avgångna i procent av totalt antal tillsvidareanställda efter storleksklass och utveckling. Privat sektor, 3:e kvartalet 2010

16. Proportion of hires and separations with respect to permanent employees to total number of permanent employees by size of establishment and development. Private sector, 3rd quarter of 2010

Storlek/Utveckling <sup>1</sup>	Nyanställda <sup>2</sup>	Avgångna <sup>2</sup>	Andel arbetsställen	Antal tillsvidare anställda
<b>Arbetsställen med färre än 100 anställda</b>				
växande arbetsställen	34,7 A	2,8 A	3,7	156 000
krympande arbetsställen	1,1 A	20,0 A	3,1	188 200
konstant	0,8 A	0,8 A	93,3	1 308 800
totalt	4,0 A	3,1 A	100,0	1 653 000
<b>Arbetsställen med 100 anställda eller fler</b>				
växande arbetsställen	5,7 A	2,0 A	18,5	175 300
krympande arbetsställen	1,0 A	4,5 A	42,9	387 700
konstant	0,7 A	0,7 A	38,6	172 800
totalt	2,0 A	3,0 A	100,0	735 800
<b>Samtliga arbetsställen</b>				
växande arbetsställen	19,4 A	2,4 A	3,8	331 300
krympande arbetsställen	1,0 A	9,6 A	3,5	576 000
konstant	0,7 A	0,7 A	92,7	1 481 600
totalt	3,4 A	3,1 A	100,0	2 388 900

1) Ett växande arbetsställe definieras som ett arbetsställe där de tillsvidare nyanställda överstiger de tillsvidare avgångna i antal. På motsvarande sätt definieras ett krympande arbetsställe som ett arbetsställe där de tillsvidare avgångna överstiger de tillsvidare nyanställda i antal. Konstanta arbetsställen utgör de arbetsställen som redovisade lika många nyanställda som avgångna under mät månaden.

2) Värdet till höger anger storlek på den relativa osäkerhetsmarginalen. Se sid. 10 för mer information.

## Fakta om statistiken

---

Huvudsyftet med den företagsbaserade undersökningen är att med hög precision snabbt indikera förändringar av antalet anställda på detaljerad näringsgrensnivå och regional nivå samt att redovisa företagsanknutna variabler såsom frånvaro och personalomsättning.

Detta omfattar statistiken

### Objekt och population

Målobjekt för privat sektor är arbetsställe. Arbetsställe definieras som varje adress, fastighet eller grupp av närliggande fastigheter där företaget bedriver verksamhet. Alla företag har minst ett arbetsställe. Målobjekt för offentlig sektor är juridisk enhet. Rampopulationen utgörs av de arbetsställen inom privat sektor som har någon anställd enligt Företagsdatabasen (FDB).

Målpopulationen utgörs av arbetsställen som bedriver verksamhet. Med privat sektor avses enskilda firmor, enkla bolag, handelsbolag, kommanditbolag, samtliga aktiebolag, ekonomiska och ideella föreningar samt stiftelser. Offentligt ägda aktiebolag, affärsverken och Riksbanken förs dessutom hit.

Med offentlig sektor avses kommuner, landsting och statliga myndigheter.

### Statistiska mått

Statistiken utgörs av skattade värden på aggregat.

Totaler skattas med

$$\hat{Y}_q = \sum_h \frac{N_h}{m_h} \sum_j^{m_h} w_{hj} y_{hj}^*$$